

# Luftraum Region Saarland

**Luftraum generell in unserer Region**

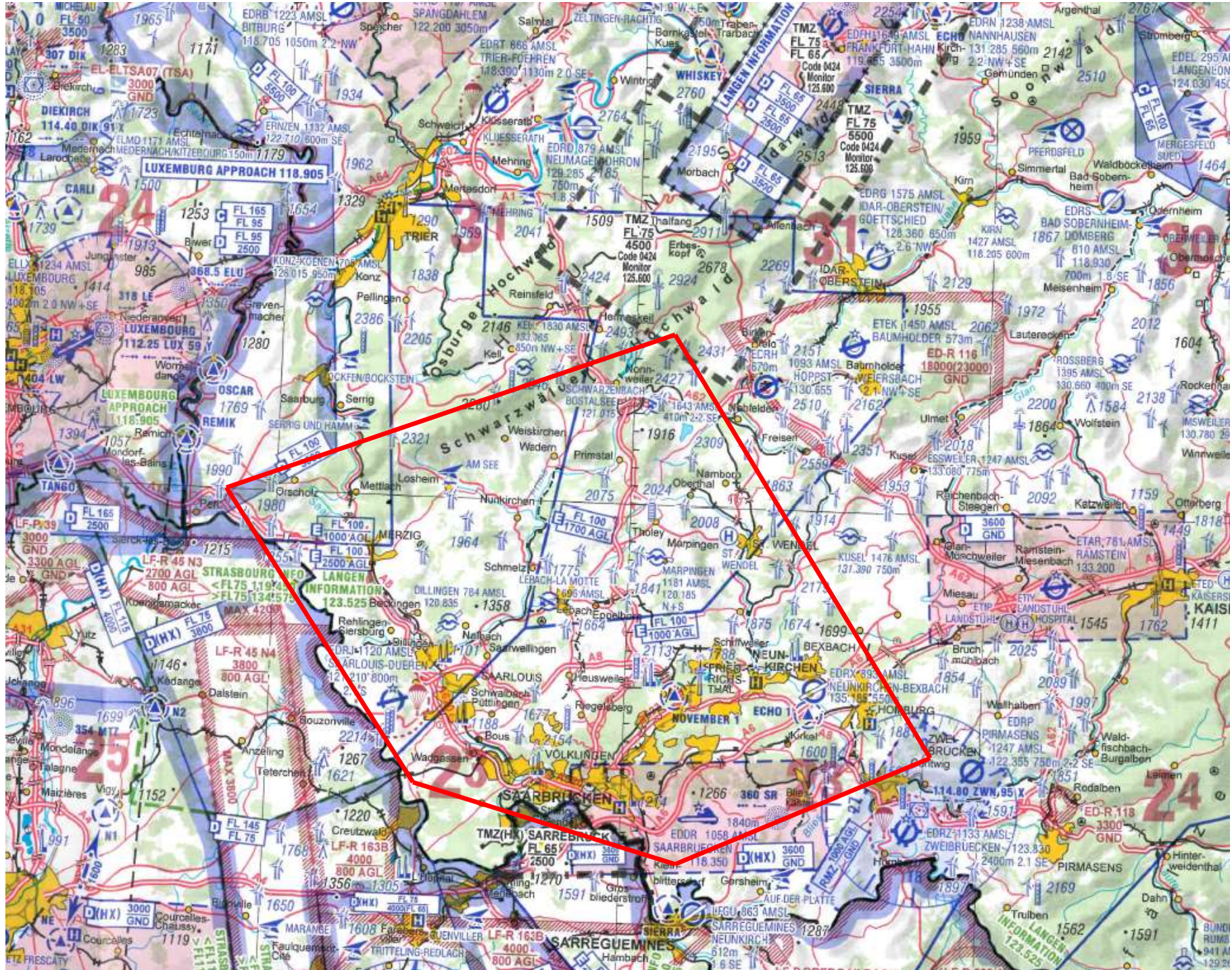
**Spezielle Lufträume:  
Ramstein, Spangdahlem, Luxemburg, ED-R116-Baumholder,  
Fallschirm-Sprungzone Saarlouis, Polygone**

Peter SCHMITT  
Beauftragter für Luftraumfragen des AeCS  
Ralf HUBO

Rev. 12- 1.Dezember 2022

Alle Angaben in dieser Datei sind lediglich Beschreibungen und bedürfen im Rahmen der Flugvorbereitung einer Überprüfung  
Die Kartenausschnitte sind nicht für navigatorische Zwecke geeignet

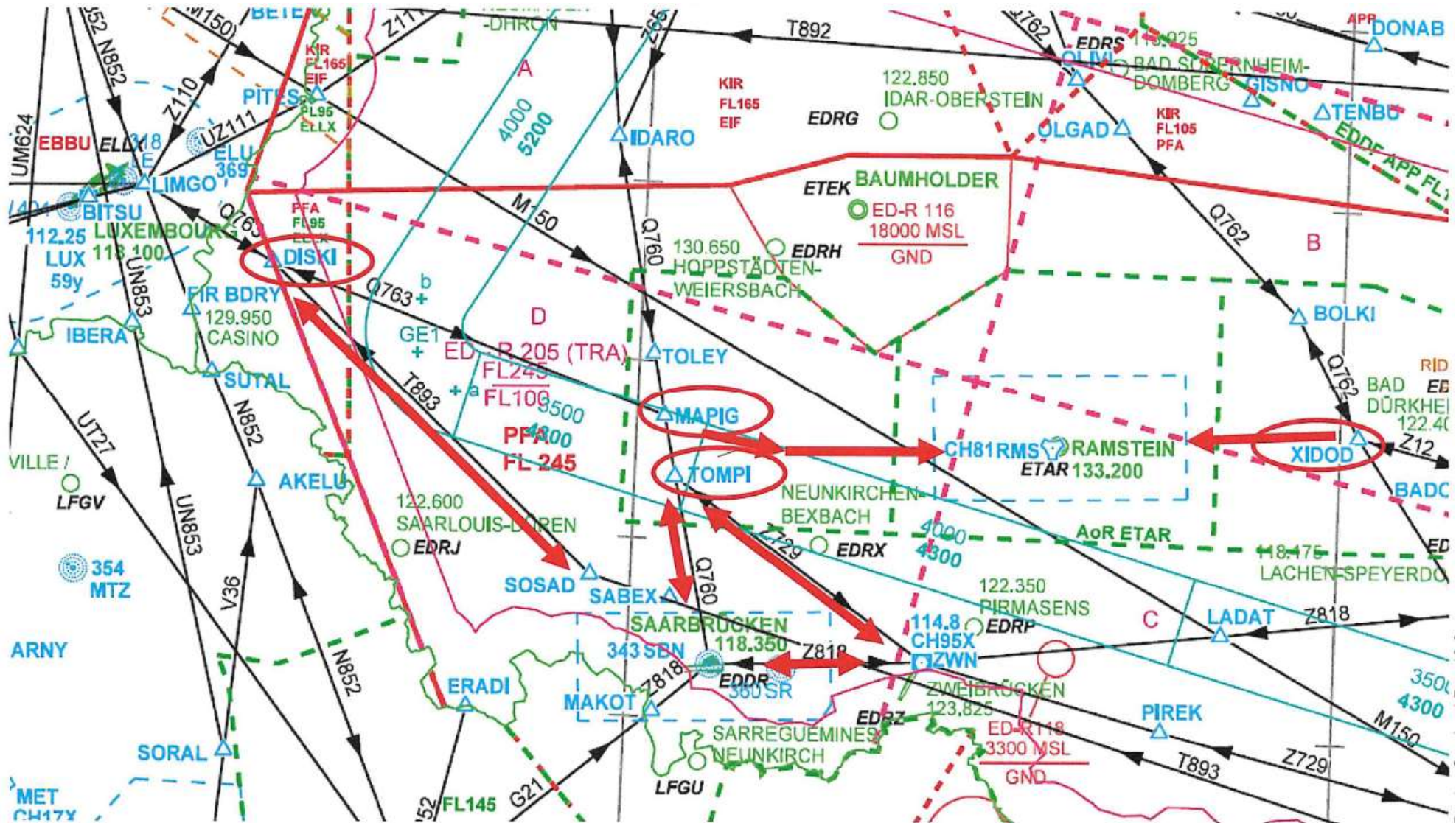
# Unterer Luftraum Region Saarland



Ausschnitt aus Luftfahrtkarte ICAO, Ausgabe 2021, mit freundlicher Genehmigung der DFS Deutsche Flugsicherung

# IFR-Flugverkehr unter FL100 Region Saarland

Arbeitskarte, nicht für navigatorische Zwecke

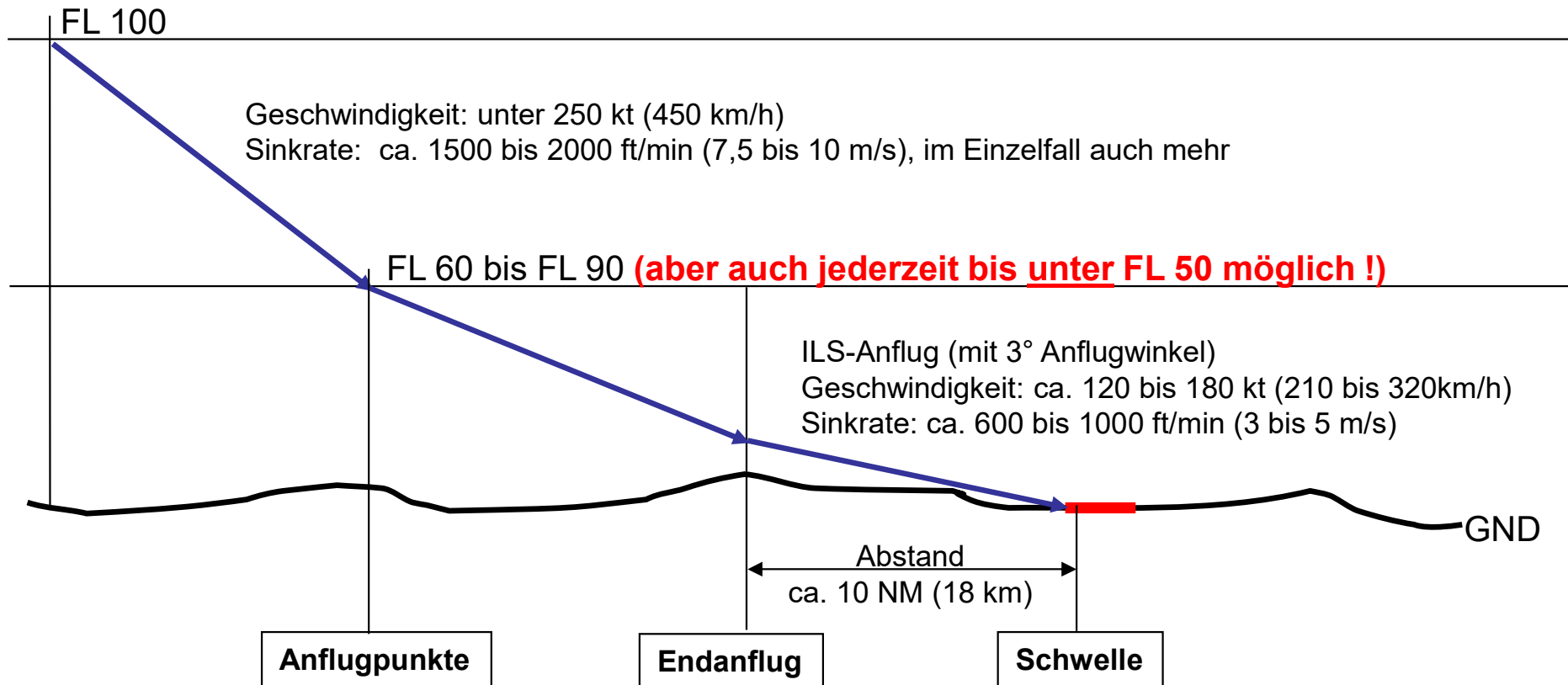


1. Es gibt verschiedene IMC- An- und Abflug-Verfahren für Saarbrücken  
=> IFR-Fliegen mit geringer Luftraumbeobachtung wahrscheinlich !
2. Sichtanflüge können davon noch abweichen !

**MAPIG:** direkt über Marpingen  
**XIDOD:** zwischen Hochspeyer und Bad Dürkheim  
**TOMPI:** südlich ehemaligen Flugplatz Wustweiler  
**DISKI:** südöstlich Remich

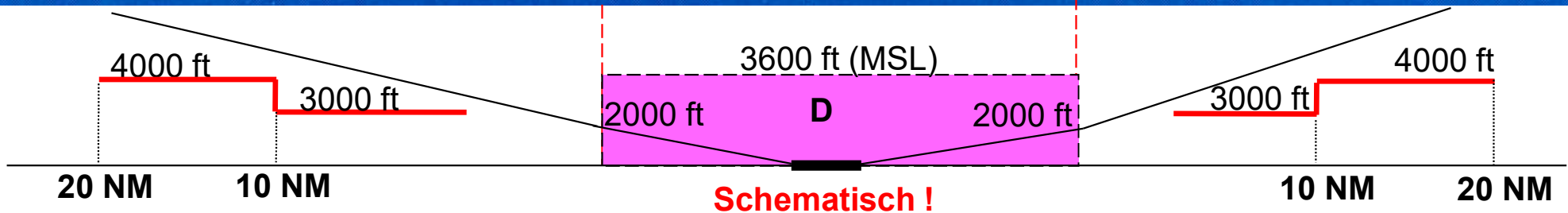
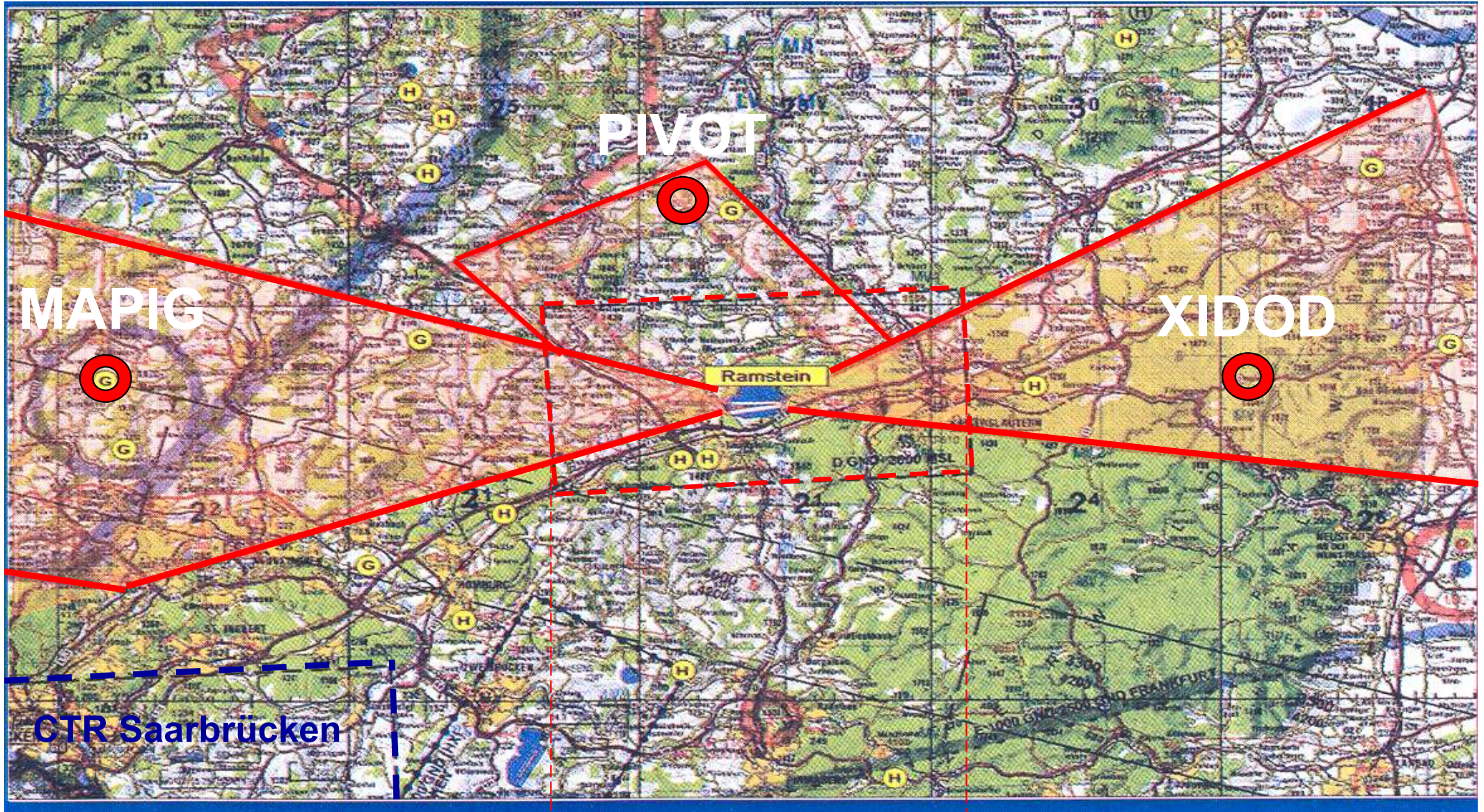
# IFR-Flugverkehr unter FL 100

(oberhalb FL 100 im Saarland: TRA !)

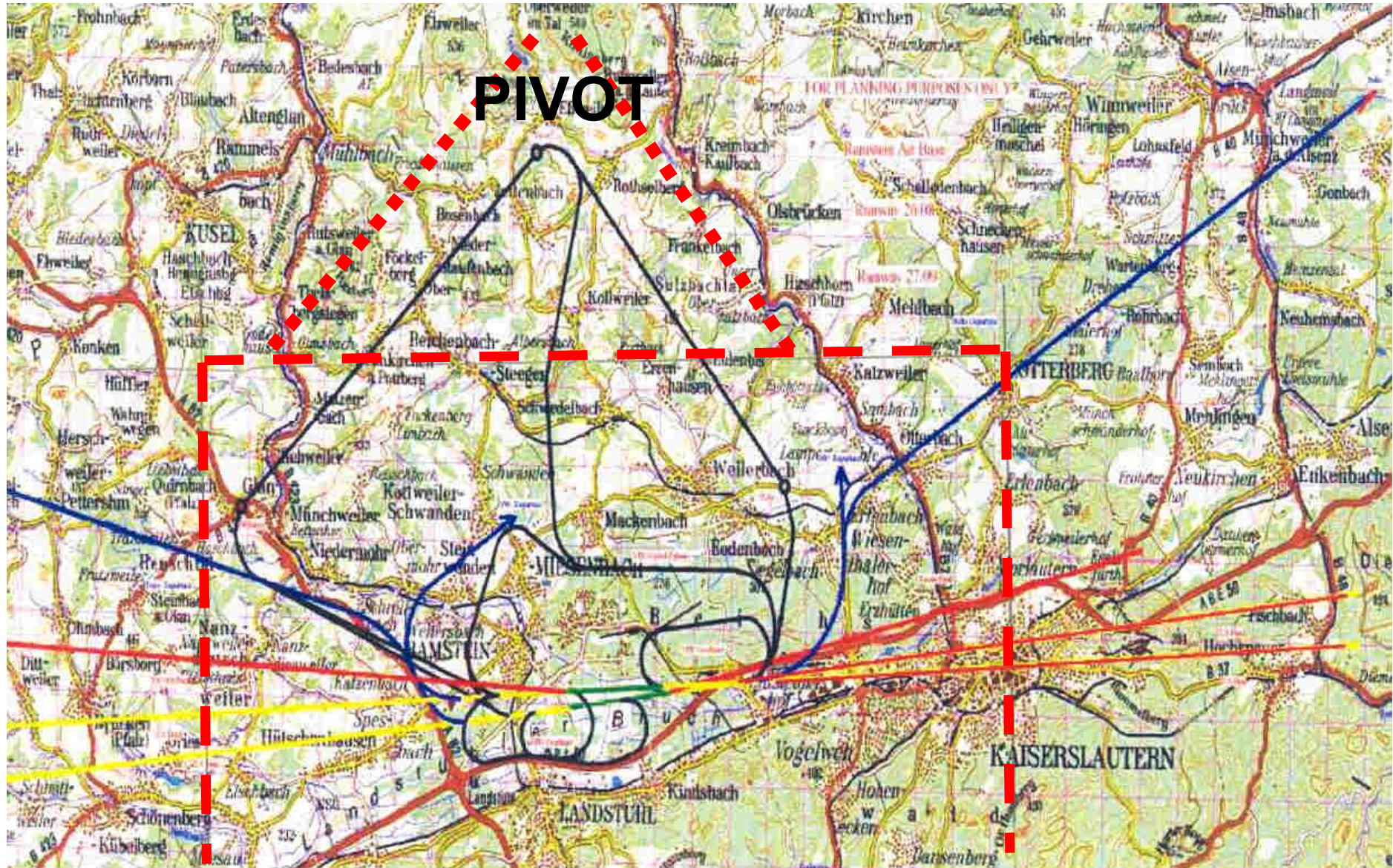


**Achtung: Abflug- besonders aber die Anflugsektoren  
der Flughäfen meiden !**

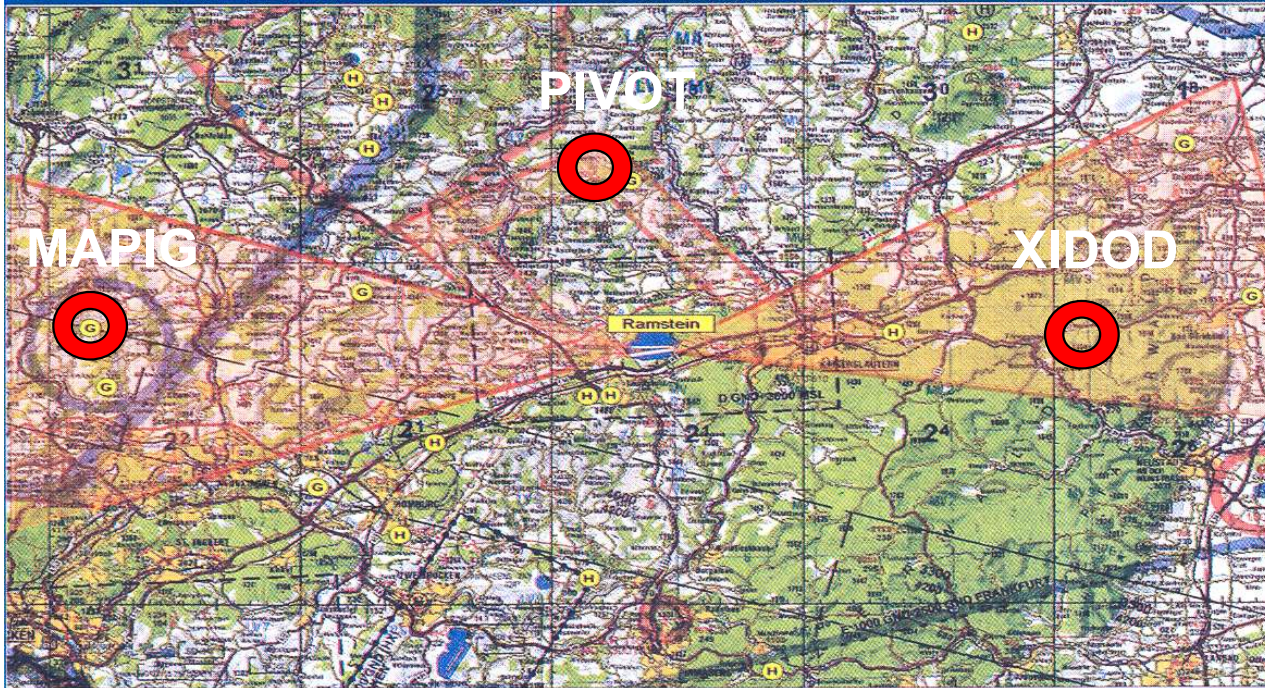
# Luftraum RAMSTEIN AIRBASE unter 5000 ft



# Platzrunden-VFR-Verkehr RAMSTEIN AIRBASE



# Verhaltensregel für Fliegen in den An- und Abflugsektoren um RAMSTEIN AIRBASE



- Immer Transponder Squawk 7000 einschalten.
- Anflugpunkte MAPIG, PIVOT und XIDOD meiden.
- Platzrundenverkehr nördlich Ramstein zwischen 3000 ft und 5000 ft meiden.
- **Anflugkeulen:**
  - 1) äußerst vorsichtig, möglichst rechtwinklig befliegen und zügig kreuzen (immer mit Funkkontakt).
  - 2) **Beim Durchfliegen der Keulen und in der Nähe von Ramstein immer Kontakt mit Ramstein GCA aufnehmen.**

**Frequenz: 124,275 MHz**

**Beispiel für Funkverkehr: =>**

Falls kein Funkkontakt zustande kommt: Langen Information 123,525 MHz  
(nur in Ausnahmefällen; Langen Radar: 129,675)

## Beispiel Funkverkehr

*Ramstein GCA, D-KHWG*

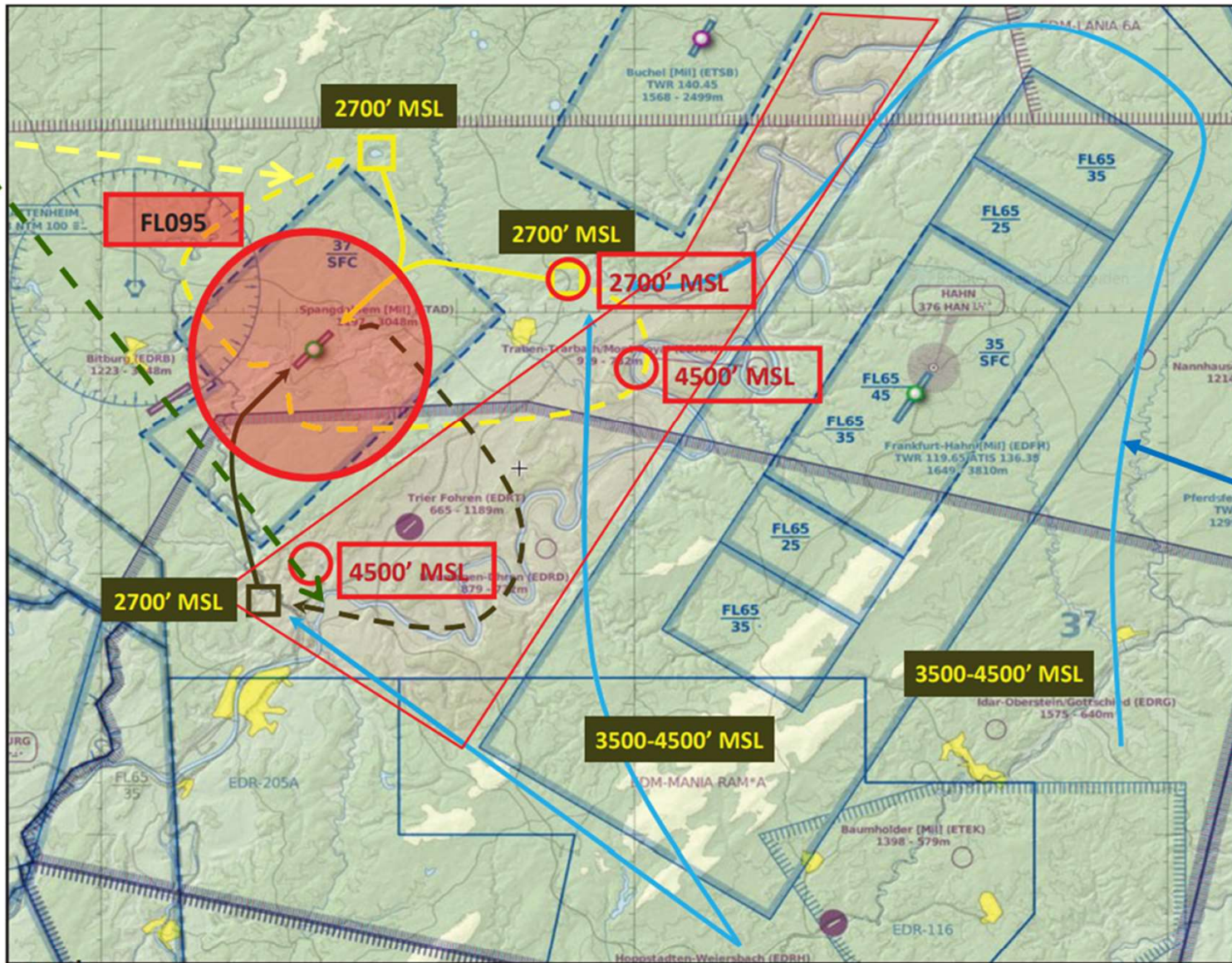
D-KHWG, Ramstein GCA

*Ramstein GCA D-KHWG  
Motorglider AV68,  
11 Miles northwest, 3500 ft,  
heading 170,  
Transponder 7000,  
crossing southbound*

D-KHWG Ramstein GCA roger

# Luftraum SPANGDAHLEM AIRBASE unter 5000 ft

Typisches Re-Entry Routing (Durchstarten)



Typisches VFR RTB Routing

- VFR Anflugpunkt Landebahn 23
- VFR Anflugpunkt Landebahn 05

- Notfall Trainingsbereich
- Bereich mit höchster Begegnungswahrscheinlichkeit

4500 ft Letzte Near Misses

# Luxemburg

(neu 2019: Luftraum D nördlich und südöstlich – statt TMZ)



**ACHTUNG !**  
Anflüge auf die RWY24 (ELLX) durch den Luftraum E



# ED-R 116 - Segelflug- Sektor Baumholder West

## Status Abfrage:

Automatische Status-Ansage:  
Einzelfreigabe (Ausnahmefälle):

<b>Idar-Oberstein Info</b>	<b>128,360 MHz</b>
Hahn ATIS	136,350 MHz
Langen Radar	134,800 MHz

## Dauernde Hörbereitschaft:

<b>Idar-Oberstein Info</b>	<b>128,360 MHz</b>
----------------------------	--------------------



Ausschnitt Luftfahrtkarte ICAO, Ausgabe 2017, mit freundlicher Genehmigung der DFS Deutsche Flugsicherung, Langen,

**Frankfurt Hahn – TMZ Nutzung: siehe Saarbrücken TMZ (Seite 8)**

**Frankfurt Hahn – Segelflug-Sektoren: siehe Segelflugsektor Baumholder West**

# Fallschirm-Sprungzone Saarlouis

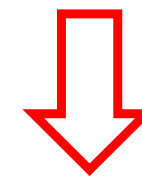
Generelle, dringende Empfehlung vor einem Durchflug durch die Sprungzone:  
**Flugplatz EDRJ auf der angegebenen Frequenz ansprechen und Aktivität erfragen !**



**Ausdehnung:  
GND bis FL 150**

Zusätzlich  
für Flugzeuge mit FLARM:

Bei Sprungbetrieb ist der  
FLARM-Drop Zone Generator  
eingeschaltet !



Warnsignal auf dem FLARM  
bei Erreichen der Sprungzone !

# Militärische Übungszone Polygone

